



**МІНІСТЕРСТВО ЕКОНОМІЧНОГО РОЗВИТКУ І ТОРГІВЛІ УКРАЇНИ  
МІНІСТЕРСТВО РЕГІОНАЛЬНОГО РОЗВИТКУ, БУДІВНИЦТВА ТА  
ЖИТЛОВО-КОМУНАЛЬНОГО ГОСПОДАРСТВА УКРАЇНИ**

**НАКАЗ**

**08.09.2016**

**м. Київ**

**N 1501/248**

**Зареєстровано в Міністерстві юстиції України  
04 жовтня 2016 р. за N 1315/29445**

***Про затвердження Порядку інтеграції інформаційних систем  
державних органів та органів місцевого самоврядування до Єдиного  
державного порталу адміністративних послуг***

Відповідно до статті 9 Закону України "Про адміністративні послуги"

**НАКАЗУЄМО:**

1. Затвердити Порядок інтеграції інформаційних систем державних органів та органів місцевого самоврядування до Єдиного державного порталу адміністративних послуг, що додається.
2. Департаменту розвитку інформаційно-комунікаційних технологій, документообігу та електронних сервісів Міністерства економічного розвитку і торгівлі України забезпечити подання цього наказу в установленому порядку на державну реєстрацію до Міністерства юстиції України.
3. Цей наказ набирає чинності з дня його офіційного опублікування.
4. Контроль за виконанням цього наказу покласти на заступників Міністрів відповідно до розподілу обов'язків.

**Перший віце-прем'єр-міністр  
України - Міністр економічного  
розвитку і торгівлі України**

**С. І. Кубів**

**Віце-прем'єр-міністр України -  
Міністр регіонального розвитку,  
будівництва та житлово-комунального  
господарства України**

**Г. Г. Зубко**

**ПОГОДЖЕНО:**

**Голова Державної служби**

**Л. О. Євдоченко**

спеціального зв'язку  
та захисту інформації України

Голова Державного агентства  
з питань електронного  
урядування України

О. В. Риженко

ЗАТВЕРДЖЕНО

Наказ Міністерства економічного  
розвитку і торгівлі України,  
Міністерства регіонального розвитку,  
будівництва та житлово-комунального  
господарства України  
08 вересня 2016 року N 1501/248

Зареєстровано

в Міністерстві юстиції України  
04 жовтня 2016 р. за N 1315/29445

## ПОРЯДОК

**інтеграції інформаційних систем державних органів та органів місцевого  
самоврядування до Єдиного державного порталу адміністративних послуг**

### I. Загальні положення

1. Цей Порядок визначає вимоги до процедури інтеграції інформаційних систем державних органів та органів місцевого самоврядування (далі - інформаційні системи) до Єдиного державного порталу адміністративних послуг (далі - Портал) з метою забезпечення надання адміністративних послуг в електронній формі за принципом "єдиного вікна".

2. Цей Порядок використовується під час інтеграції інформаційних систем до Порталу.

3. У цьому Порядку терміни вживаються в таких значеннях:

електронне повідомлення - XML-файл, у який вкладаються електронний документ та метадані, викладені згідно з вимогами, установленими цим Порядком;

інтеграція інформаційної системи - сукупність організаційно-технічних заходів із забезпечення взаємодії сервісів, у результаті виконання яких адміністративна послуга інтегрованої інформаційної системи стає доступною для замовлення та отримання через особистий кабінет Порталу;

метод сервісу - набір операцій для обміну електронними повідомленнями;

особистий кабінет - розділ Порталу, доступ до якого має тільки зареєстрований учасник, який авторизується за допомогою ідентифікаторів доступу (логіна і пароля) та через який здійснюється подання електронних заявок на отримання послуг, надсилаються

<http://yurist-online.org/>

інформаційні повідомлення щодо статусу розгляду та результати надання послуг в електронному вигляді. Реєстрація користувача в особистому кабінеті на Порталі здійснюється доступними на Порталі способами ідентифікації, які забезпечують запобігання зловживанню повноваженнями або підміні особи;

сервіс - ідентифіковане за веб-адресою програмне забезпечення, що здійснює взаємодію інформаційних систем під час обміну даними, необхідними для надання адміністративної послуги в електронному вигляді, і має стандартизовані інтерфейси. Сервіси можуть взаємодіяти один з одним і зі сторонніми додатками за допомогою електронних повідомлень, що базуються на протоколах міжсервісної взаємодії;

XML-документ - текстовий документ, складений відповідно до стандарту XML, що містить пролог, один кореневий елемент XML, коментарі, декларації типів даних і символів.

Інші терміни вживаються у значеннях, наведених у Законах України "Про адміністративні послуги", "Про електронний цифровий підпис", "Про електронні документи та електронний документообіг".

## **II. Організаційні засади**

1. Суб'єкт надання адміністративних послуг забезпечує розроблення сервісу відповідно до додатків 1, 2 до цього Порядку.
2. Фінансування робіт з інтеграції здійснюється суб'єктом надання адміністративних послуг за рахунок коштів Державного бюджету України або інших джерел, не заборонених законодавством.
3. Суб'єкт надання адміністративних послуг надсилає Мінекономрозвитку лист у довільній формі із запитом на інтеграцію інформаційних систем до Порталу та інформацією про контактну особу (прізвище, ім'я, по батькові, посада, телефон, електронна адреса), відповідальну за інтеграцію, а також опис розробленого сервісу із зазначенням умов доступу до цього сервісу.
4. Мінекономрозвитку проводить тестування відповідного сервісу з Порталом, за результатами якого повідомляє суб'єкта надання адміністративних послуг про успішну інтеграцію інформаційних систем або необхідність виконання певних доопрацювань.

## **III. Вимоги до інтеграції**

1. Інтеграція інформаційної системи до Порталу здійснюється на рівні інтеграції сервісів.
2. Адміністративні послуги інтегрованих інформаційних систем повинні бути доступними для замовлення та отримання в електронному вигляді через особистий кабінет Порталу.
3. Інформаційна взаємодія Порталу та інформаційних систем під час обміну даними, необхідними для надання адміністративних послуг в електронному вигляді, відбувається за допомогою сервісів.
4. Сервіси можуть взаємодіяти за такими схемами:

замовлення послуги - модель взаємодії сервісів, орієнтована на реалізацію замовлення послуги (додаток 3);

оновлення інформації про стан виконання - модель взаємодії сервісів, орієнтована на передавання інформації замовнику про зміну стану процесу надання послуги (додаток 4);

передавання результатів - модель взаємодії, орієнтована на передавання результатів надання послуги замовнику (додаток 5).

5. Обмін електронними повідомленнями між Порталом та інформаційними системами здійснюється за допомогою виклику методів сервісів.

6. Захист інформації, яка передається між інформаційними системами та Порталом, здійснюється відповідно до вимог чинного законодавства з питань захисту інформації.

**Директор департаменту розвитку  
інформаційно-комунікаційних  
технологій,  
документообігу та електронних сервісів  
Міністерства економічного розвитку  
і торгівлі України**

**Л. Б. Чміль**

**Начальник управління інформаційних  
технологій та електронного урядування  
Міністерства регіонального розвитку,  
будівництва та житлово-комунального  
господарства України**

**І. Б. Романенко**

Додаток 1  
до Порядку інтеграції інформаційних  
систем державних органів та органів  
місцевого самоврядування до Єдиного  
державного порталу адміністративних  
послуг  
(пункт 1 розділу II)

### **Опис програмного інтерфейсу сервісів та методів сервісів**

Метод	Параметри	Значення, що повертається	Опис
<b>Test</b>	service_code <рядок>	<рядок> - ознака готовності сервісу	Повертає ознаку готовності сервісу обслуговування до прийому заявки. Параметр service_code має містити попередньо узгоджений з адміністраторами Порталу строковий ідентифікатор. Повертає рядок "ОК" у разі

			готовності, будь-яке інше значення слід вважати ознакою неготовності
<b>getServiceURL</b>	service_code <рядок>	<рядок> - URL форми заявки	Повертає URL форми заявки, що має бути заповнена для подання заявки. Параметр service_code аналогічний попередньому методу. Параметр application_id містить порядковий номер заявки. Параметр session_id містить ідентифікатор сесії для зв'язування сеансу користувача з його даними у системі. Повертає URL з формою заявки
	application_id <ціле>		
	session_id <рядок >		
<b>UploadSigns</b>	application_id <ціле>	<рядок> - результат	Зберігає цифрові підписи для кожної із сформованих PDF-версій заявки. Параметр application_id аналогічний попередньому методу. Параметр Signs містить список ЕЦП. Повертає рядок "ОК" у разі успіху, будь-яке інше значення слід вважати ознакою помилки
	Signs <масив Signs> <sup>1</sup>		

1 Об'єкт **Signs** має таку структуру:

Назва поля	Тип	Опис
file_name	Рядок	Назва PDF-файлу
file_sign	Масив байтів	Електронний підпис
file_stamp	Масив байтів	Електронна печатка

Метод	Параметри	Значення, що повертається	Опис
<b>Test</b>	Повертає	<ціле>	Повертає ознаку готовності Порталу до прийому даних про статус заявки. Повертає 0 у разі готовності, будь-яке інше значення слід вважати ознакою неготовності <sup>2</sup>
<b>UploadOrder</b>	uploadOrderModel	<ціле>	Приймає PDF-копії

	<UploadOrderModel> <sup>3</sup>		заявки для накладання ЕЦП. Параметр uploadOrderModel містить список PDF-файлів для підпису. Повертає 0 у разі успіху, будь-яке інше значення слід вважати ознакою помилки <sup>2</sup>
<b>UpdateStatusOrder</b>	updateStatusOrderModel <UpdateStatusOrderModel> <sup>4</sup>	<ціле>	Приймає інформацію про новий статус заявки. Параметр updateStatusOrderModel містить додаткову інформацію про статус. Повертає 0 у разі успіху, будь-яке інше значення слід вважати ознакою помилки <sup>2</sup>

## 2 Можливі значення результату:

Значення	Зміст
0	ОК
1	Заявку з таким номером не знайдено
2	Не вдалося визначити тип документа
3..4	Файли відсутні
5	Не вдалося зв'язати файл із заявкою
7	Заявка вже має цей статус
8..13	Не вдалося змінити статус
100	Невідома помилка
101	Параметр не задано

## <sup>3</sup> Об'єкт **UploadOrderModel** має таку структуру:

Назва поля	Тип	Опис
Id	Ціле	Ідентифікатор заявки, що був переданий у параметрі application_id при виклику методу системи обслуговування getServiceURL
Guid	Рядок	Ідентифікатор сесії користувача, що був переданий при виклику getServiceURL системи

		обслуговування
Files	Масив UploadFileItem <sup>5</sup>	Список PDF-файлів, що мають бути підписані порталом

<sup>4</sup> Об'єкт **UpdateStatusOrderModel** має таку структуру:

Назва поля	Тип	Опис
Id	Ціле	Ідентифікатор заявки, що був переданий у параметрі application_id при виклику методу системи обслуговування getServiceURL
StatusId	Ціле	Ідентифікатор нового статусу: 1 = Заявка сформована некоректно; 2 = Заявка сформована коректно та не відправлена; 3 = Заявка відправлена суб'єкту; 4 = Заявка прийнята суб'єктом; 5 = Заявка відхилена; 6 = Заявка виконана
Text	Рядок	Текст резолюції відповідальної особи
RegDate	Дата/час	Дата реєстрації
Term	Дата/час	Термін виконання
CloseDate	Дата/час	Дата закриття
Number	Ціле	Внутрішній вхідний номер
Attributes	Масив AttributeModel <sup>6</sup>	Атрибути заявки

<sup>5</sup> Об'єкт **UploadFileItem** має таку структуру:

Назва поля	Тип	Опис
DocumentName	Рядок	Назва PDF-файла
Content	Масив байтів	Вміст PDF-файла
Code	Рядок	"ND-1223" Завірена в установленому порядку копія довідки з Єдиного державного реєстру підприємств та організацій України (ЄДРПОУ). "ND-1451" Заява про переоформлення ліцензії на провадження господарської діяльності у будівництві, пов'язаної зі створенням об'єктів архітектури. "ND-1088" Оригінал ліцензії, що підлягає переоформленню

<sup>6</sup> Об'єкт **AttributeModel** має таку структуру:

Назва поля	Тип	Опис
Signs	Масив FileModel <sup>7</sup>	Цифрові підписи PDF-файлів

<sup>7</sup> Об'єкт **FileModel** має таку структуру:

Назва поля	Тип	Опис
DocumentName	Рядок	Назва PDF-файла
Content	Масив байтів	Вміст PDF-файла

Додаток 2  
до Порядку інтеграції інформаційних  
систем державних органів та органів  
місцевого самоврядування до Єдиного  
державного порталу адміністративних  
послуг  
(пункт 1 розділу II)

### Структура XML інформаційних систем

```
<definitions xmlns="http://.../wsdl/" xmlns:tns="urn:ApiControllerwsdl"
xmlns:soap="http://.../wsdl/soap/" xmlns:xsd="http://.../XMLSchema"
xmlns:wsdl="http://.../wsdl/" xmlns:soap-enc="http://.../soap/encoding/"
name="ApiController" targetNamespace="urn:ApiControllerwsdl">

<wsdl:types>

<xsd:schema targetNamespace="urn:ApiControllerwsdl">

<xsd:complexType name="SignsArray">

<xsd:complexContent>

<xsd:restriction base="soap-enc:Array">

<xsd:attribute ref="soap-enc:arrayType" wsdl:arrayType="tns:Signs[]"/>

</xsd:restriction>
```



```
</xsd:complexContent>

</xsd:complexType>

<xsd:complexType name="Signs">

<xsd:sequence>

<xsd:element name="file_name" type="xsd:string"/>

<xsd:element name="file_sign" type="xsd:base64Binary"/>

<xsd:element name="file_stamp" type="xsd:base64Binary"/>

</xsd:sequence>

</xsd:complexType>

<xsd:complexType name="FilesArray">

<xsd:complexContent>

<xsd:restriction base="soap-enc:Array">

<xsd:attribute ref="soap-enc:arrayType" wsdl:arrayType="tns:Files[]"/>

</xsd:restriction>

</xsd:complexContent>

</xsd:complexType>

<xsd:complexType name="Files">

<xsd:sequence>

<xsd:element name="file_name" type="xsd:string"/>

<xsd:element name="file_content" type="xsd:base64Binary"/>

<xsd:element name="mime_type" type="xsd:string"/>

<xsd:element name="code" type="xsd:string"/>

</xsd:sequence>

</xsd:complexType>

<xsd:complexType name="FileUrlArray">

<xsd:complexContent>

<xsd:restriction base="soap-enc:Array">

<xsd:attribute ref="soap-enc:arrayType" wsdl:arrayType="tns:FileUrl[]"/>
```

```
</xsd:restriction>

</xsd:complexContent>

</xsd:complexType>

<xsd:complexType name="FileUrl">

<xsd:sequence>

<xsd:element minOccurs="1" maxOccurs="1" nillable="true" name="file_name"
type="xsd:string"/>

<xsd:element name="view_url" type="xsd:string"/>

<xsd:element name="download_url" type="xsd:string"/>

</xsd:sequence>

</xsd:complexType>

</xsd:schema>

</wsdl:types>

<wsdl:message name="testRequest">

<wsdl:part name="service_code" type="xsd:string"/>

</wsdl:message>

<wsdl:message name="testResponse">

<wsdl:part name="return" type="xsd:string"/>

</wsdl:message>

<wsdl:message name="getServiceURLRequest">

<wsdl:part name="service_code" type="xsd:string"/>

<wsdl:part name="application_id" type="xsd:int"/>

<wsdl:part name="session_id" type="xsd:string"/>

</wsdl:message>

<wsdl:message name="getServiceURLResponse">

<wsdl:part name="return" type="xsd:string"/>

</wsdl:message>

<wsdl:message name="UploadSignsRequest">
```

```
<wsdl:part name="application_id" type="xsd:int"/>
<wsdl:part name="Signs" type="tns:SignsArray"/>
</wsdl:message>
<wsdl:message name="UploadSignsResponse">
<wsdl:part name="return" type="xsd:string"/>
</wsdl:message>
<wsdl:message name="getFilesRequest">
<wsdl:part name="application_id" type="xsd:int"/>
<wsdl:part name="source_type" type="xsd:string"/>
</wsdl:message>
<wsdl:message name="getFilesResponse">
<wsdl:part name="return" type="tns:FilesArray"/>
</wsdl:message>
<wsdl:message name="getFilesUrlRequest">
<wsdl:part name="application_id" type="xsd:int"/>
<wsdl:part name="source_type" type="xsd:string"/>
</wsdl:message>
<wsdl:message name="getFilesUrlResponse">
<wsdl:part name="return" type="tns:FileUrlArray"/>
</wsdl:message>
<wsdl:portType name="ApiControllerPortType">
<wsdl:operation name="test">
<wsdl:documentation/>
<wsdl:input message="tns:testRequest"/>
<wsdl:output message="tns:testResponse"/>
</wsdl:operation>
<wsdl:operation name="getServiceURL">
<wsdl:documentation/>
```

```
<wsdl:input message="tns:getServiceURLRequest"/>
<wsdl:output message="tns:getServiceURLResponse"/>
</wsdl:operation>
<wsdl:operation name="UploadSigns">
<wsdl:documentation/>
<wsdl:input message="tns:UploadSignsRequest"/>
<wsdl:output message="tns:UploadSignsResponse"/>
</wsdl:operation>
<wsdl:operation name="getFiles">
<wsdl:documentation/>
<wsdl:input message="tns:getFilesRequest"/>
<wsdl:output message="tns:getFilesResponse"/>
</wsdl:operation>
<wsdl:operation name="getFilesUrl">
<wsdl:documentation/>
<wsdl:input message="tns:getFilesUrlRequest"/>
<wsdl:output message="tns:getFilesUrlResponse"/>
</wsdl:operation>
</wsdl:portType>
<wsdl:binding name="ApiControllerBinding" type="tns:ApiControllerPortType">
<soap:binding style="rpc" transport="http://.../soap/http"/>
<wsdl:operation name="test">
<soap:operation soapAction="urn:ApiControllerwsdl#test" style="rpc"/>
<wsdl:input>
<soap:body use="encoded" namespace="urn:ApiControllerwsdl"
encodingStyle="http://.../soap/encoding"/>
</wsdl:input>
<wsdl:output>
```

```

<soap:body use="encoded" namespace="urn:ApiControllerwsdl"
encodingStyle="http://.../soap/encoding/" />

</wsdl:output>

</wsdl:operation>

<wsdl:operation name="getServiceURL">

<soap:operation soapAction="urn:ApiControllerwsdl#getServiceURL" style="rpc"/>

<wsdl:input>

<soap:body use="encoded" namespace="urn:ApiControllerwsdl"
encodingStyle="http://.../soap/encoding/" />

</wsdl:input>

<wsdl:output>

<soap:body use="encoded" namespace="urn:ApiControllerwsdl"
encodingStyle="http://.../soap/encoding/" />

</wsdl:output>

</wsdl:operation>

<wsdl:operation name="UploadSigns">

<soap:operation soapAction="urn:ApiControllerwsdl#UploadSigns" style="rpc"/>

<wsdl:input>

<soap:body use="encoded" namespace="urn:ApiControllerwsdl"
encodingStyle="http://.../soap/encoding/" />

</wsdl:input>

<wsdl:output>

<soap:body use="encoded" namespace="urn:ApiControllerwsdl"
encodingStyle="http://.../soap/encoding/" />

</wsdl:output>

</wsdl:operation>

<wsdl:operation name="getFiles">

<soap:operation soapAction="urn:ApiControllerwsdl#getFiles" style="rpc"/>

<wsdl:input>

<soap:body use="encoded" namespace="urn:ApiControllerwsdl"
encodingStyle="http://.../soap/encoding/" />

```

```

</wsdl:input>

<wsdl:output>

<soap:body use="encoded" namespace="urn:ApiControllerwsdl"
encodingStyle="http://.../soap/encoding/" />

</wsdl:output>

</wsdl:operation>

<wsdl:operation name="getFilesUrl">

<soap:operation soapAction="urn:ApiControllerwsdl#getFilesUrl" style="rpc" />

<wsdl:input>

<soap:body use="encoded" namespace="urn:ApiControllerwsdl"
encodingStyle="http://.../soap/encoding/" />

</wsdl:input>

<wsdl:output>

<soap:body use="encoded" namespace="urn:ApiControllerwsdl"
encodingStyle="http://.../soap/encoding/" />

</wsdl:output>

</wsdl:operation>

</wsdl:binding>

<wsdl:service name="ApiControllerService">

<wsdl:port name="ApiControllerPort" binding="tns:ApiControllerBinding">

<soap:address location="http://.../api/service?wsdl" />

</wsdl:port>

</wsdl:service>

</definitions>

```

## Структура XML Порталу

```

<wsdl:definitions xmlns:wsdl="http://.../wsdl/" xmlns:xsd="http://.../XMLSchema"
xmlns:soapenc="http://.../soap/encoding/" xmlns:wsu="http://...xsd"
xmlns:soap="http://.../wsdl/soap/" xmlns:soap12="http://.../wsdl/soap12/" xmlns:tns="http://.../"
xmlns:wsa="http://.../addressing" xmlns:wsx="http://.../mex"
xmlns:wsap="http://.../addressing/policy" xmlns:wsaw="http://.../addressing/wsdl"
xmlns:msc="http://.../wsdl/contract" xmlns:wsp="http://.../policy"
xmlns:wsa10="http://.../addressing" xmlns:wsam="http://.../addressing/metadata" name="Order"
targetNamespace="http://.../">

```

```
<wsdl:types>

<xsd:schema targetNamespace="http://.../Imports">

<xsd:import          schemaLocation="http://poslugy.gov.ua/services/Order.svc?xsd=xsd0"
namespace="http://.../">

<xsd:import          schemaLocation="http://poslugy.gov.ua/services/Order.svc?xsd=xsd1"
namespace="http://.../Serialization/">

<xsd:import
schemaLocation="http://poslugy.gov.ua/services/Order.svc?xsd=xsd2" namespace="http://.../Ser
vice.Web.Data"/>

<xsd:import
schemaLocation="http://poslugy.gov.ua/services/Order.svc?xsd=xsd3" namespace="http://.../Ser
vice.Web.Models"/>

</xsd:schema>

</wsdl:types>

<wsdl:message name="IOrder_Test_InputMessage"/>

<wsdl:message name="ResultModel">

<wsdl:part name="parameters" element="tns:ResultModel"/>

</wsdl:message>

<wsdl:message name="UploadOrderModel">

<wsdl:part name="parameters" element="tns:UploadOrderModel"/>

</wsdl:message>

<wsdl:message name="UpdateStatusOrderModel">

<wsdl:part name="parameters" element="tns:UpdateStatusOrderModel"/>

</wsdl:message>

<wsdl:portType name="IOrder">

<wsdl:operation name="Test">

<wsdl:input wsaw:Action="http://.../IOrder/Test" message="tns:IOrder_Test_InputMessage"/>

<wsdl:output          wsaw:Action="http://.../IOrder/TestResponse"          name="ResultModel"
message="tns:ResultModel"/>

</wsdl:operation>

<wsdl:operation name="UploadOrder">
```

```

<wsdl:input      wsaw:Action="http://.../IOrder/UploadOrder"      name="UploadOrderModel"
message="tns:UploadOrderModel"/>

<wsdl:output    wsaw:Action="http://.../IOrder/UploadOrderResponse"    name="ResultModel"
message="tns:ResultModel"/>

</wsdl:operation>

<wsdl:operation name="UpdateStatusOrder">

<wsdl:input          wsaw:Action="http://.../IOrder/UpdateStatusOrder"
name="UpdateStatusOrderModel" message="tns:UpdateStatusOrderModel"/>

<wsdl:output        wsaw:Action="http://.../IOrder/UpdateStatusOrderResponse"
name="ResultModel" message="tns:ResultModel"/>

</wsdl:operation>

</wsdl:portType>

<wsdl:binding name="BasicHttpBinding_IOrder" type="tns:IOrder">

<soap:binding transport="http://.../soap/http"/>

<wsdl:operation name="Test">

<soap:operation soapAction="http://.../IOrder/Test" style="document"/>

<wsdl:input>

<soap:body use="literal"/>

</wsdl:input>

<wsdl:output name="ResultModel">

<soap:body use="literal"/>

</wsdl:output>

</wsdl:operation>

<wsdl:operation name="UploadOrder">

<soap:operation soapAction="http://.../IOrder/UploadOrder" style="document"/>

<wsdl:input name="UploadOrderModel">

<soap:body use="literal"/>

</wsdl:input>

<wsdl:output name="ResultModel">

<soap:body use="literal"/>

```



```
</wsdl:output>

</wsdl:operation>

<wsdl:operation name="UpdateStatusOrder">

<soap:operation soapAction="http://.../IOrder/UpdateStatusOrder" style="document"/>

<wsdl:input name="UpdateStatusOrderModel">

<soap:body use="literal"/>

</wsdl:input>

<wsdl:output name="ResultModel">

<soap:body use="literal"/>

</wsdl:output>

</wsdl:operation>

</wsdl:binding>

<wsdl:service name="Order">

<wsdl:port name="BasicHttpBinding_IOrder" binding="tns:BasicHttpBinding_IOrder">

<soap:address location="http://poslugy.gov.ua/services/Order.svc"/>

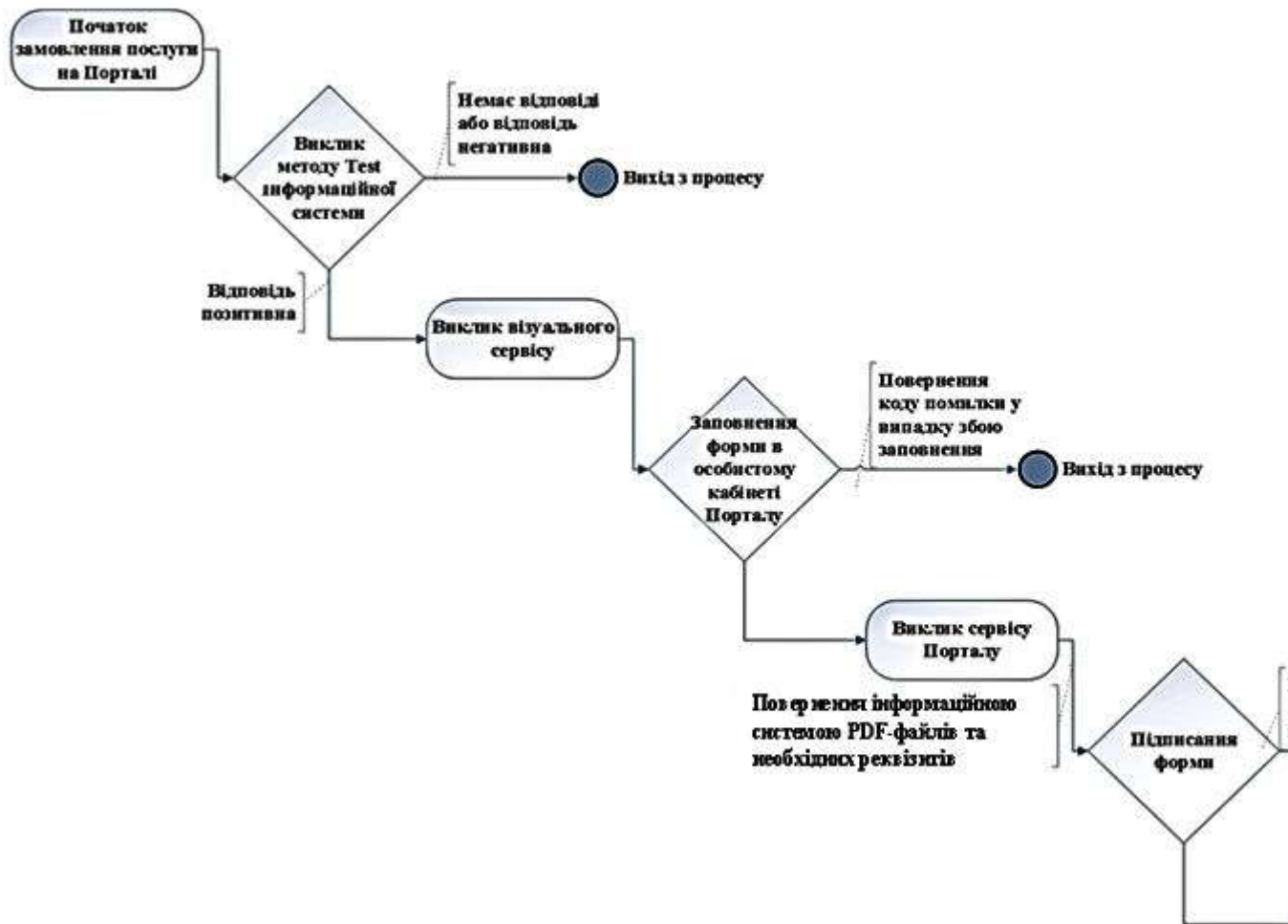
</wsdl:port>

</wsdl:service>

</wsdl:definitions>
```

Додаток 3  
до Порядку інтеграції інформаційних  
систем державних органів та органів  
місцевого самоврядування до Єдиного  
державного порталу адміністративних  
послуг  
(пункт 4 розділу III)

## **Замовлення послуги**



Додаток 4  
до Порядку інтеграції інформаційних систем державних органів та органів місцевого самоврядування до Єдиного державного порталу адміністративних послуг  
(пункт 4 розділу III)

### Оновлення інформації про стан виконання



Додаток 5  
 до Порядку інтеграції інформаційних систем державних органів та органів місцевого самоврядування до Єдиного державного порталу адміністративних послуг  
 (пункт 4 розділу III)

### Передавання результату

